



Slot.it P1/HYPERCAR Class 2025

PREMESSA

- I. Questo regolamento comprende la lista esaustiva dei requisiti di conformità per modelli partecipanti alle gare; le modifiche non riportate dal regolamento sono proibite. Alcuni divieti sono esplicitati per chiarezza.
- II. Il termine “Box Stock” indica la condizione in cui un modello o un qualsiasi componente si presenta nella sua confezione per l’uso di destinazione.
- III. Tutti i modelli ed i componenti di ricambio devono essere nella condizione Box Stock.
- IV. L’uso di un componente di tipo libero non può implicare una modifica, sostituzione o omissione che non sia definita in questo regolamento.
- V. Questo regolamento contempla le norme per la categoria “**P1/HYPERCAR**”.
- VI. Il catalogo “Slot Car Accessories in 1/32 scale” è l’unico riferimento per tutti i codici legali in questo regolamento ed è pubblicato all’interno della sezione “Download” del sito ‘www.slot.it’, oppure: <http://catalog.slot.it/>



ASSEGNAZIONE MOTORI (opzionale)

l'organizzazione assegna a sorte un motore e tre gomme per ciascun modello. Verrà inoltre fornito un pignone per ciascun modello, scelto dai partecipanti tra le opzioni disponibili (vedi sezione 7), al momento della consegna del motore e delle gomme.

L'installazione di motore, pignoni e pneumatici avverranno in regime di Parco Chiuso.







I concorrenti, scelta la coppia di gomme, restituiscono quella scartata. Il numero di gomme fornite dipende dal tipo di gara.




I motori sono preventivamente selezionati da Slot.it misurandone sia a vuoto che sotto carico i giri ed il consumo per garantire una fornitura omogenea.

Malfunzionamenti del motore e o delle gomme fornite sono da considerarsi incidenti di gara e non danno diritto ad alcuna compensazione o risarcimento in giri, tempo o altro.

1. MODELLI AMMESSI

1.1 I codici dei modelli “CA--” omologati, in qualsiasi variante di livrea, sono i seguenti (con peso standard):

CA22 Lola B09/60 ...  Peso carrozzeria 15.4-16.0g	CA24 Audi R18 TDI  Peso carrozzeria 16.0g
CA29 Audi R18 e-tron quattro  Peso carrozzeria 17.8g	CA31 Lola Aston Martin DBR1-2  Peso carrozzeria 17.3g
CA33 Audi R8 LMP 2000  Peso carrozzeria 17.9g	CA38 Audi R18 Ultra  Peso carrozzeria 17.7g

<p>CA39 Lola B12/80</p>	<p>CA56 Acura ARX-05</p>
 <p>Peso carrozzeria 16.6g</p>	 <p>Peso carrozzeria 18.8g</p>
<p>CA63 Toyota GR010</p>	
 <p>Peso carrozzeria 18.2g</p>	

- 1.2 Qualsiasi modifica, sostituzione o omissione può essere effettuata solo se esplicitamente richiamata da questo regolamento. Talvolta, per chiarezza, i divieti sono ribaditi in modo esplicito.
- 1.3 Le parti specifiche Slot.it dedicate ai modelli 4WD sono consentite solo per i modelli Audi R18 e R18 e-tron.

2. CARROZZERIA e MODIFICHE

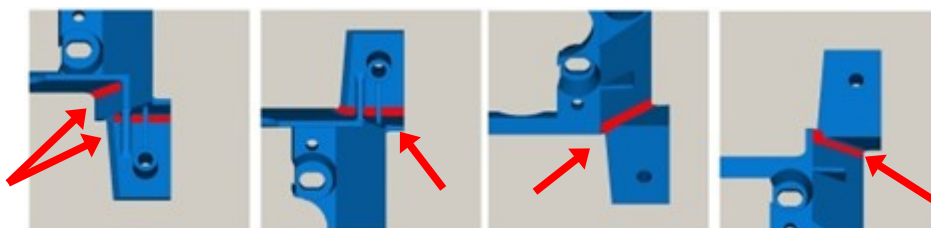
- 2.1** La carrozzeria non può essere modificata e deve presentarsi in configurazione “Box Stock”.
- 2.1.1** È tuttavia accettabile che vengano omessi: specchi retrovisori, tergicristalli, luci laterali, gancio anteriore di traino (anche dal telaio), luci addizionali, antenne.
- 2.2** La verniciatura delle carrozzerie con livrea è opzionale e deve coprire solo la superficie esterna.
- 2.3** La verniciatura delle carrozzerie bianche è obbligatoria e deve coprire solo la superficie esterna.
- 2.4** È proibito verniciare le parti trasparenti.
- 2.5** Le sedi delle viti di fissaggio al telaio possono essere rinforzate con tubi di plastica.
- 2.6** La carrozzeria deve essere fissata al telaio con tutte le viti previste dal modello di scatola.
- 2.7** È ammesso l'uso di tutte le parti di ricambio presenti nella scatola di vendita dedicate al modello specifico.
- 2.7.1** È ammesso l'uso di tutte le parti di ricambio “tear proof” ed abitacoli in plastica codificati Slot.it.
- 2.8** È ammesso il rinforzo delle zone di fissaggio dell'alettone con resina e/o nastro adesivo, purché non venga visibilmente alterata la forma della carrozzeria. Il rinforzo non deve alterare la parte superiore dell'alettone.
- 2.9** In caso di installazione dell'impianto luci è ammesso forare la carrozzeria nella locazione degli alloggiamenti dei fari anteriori e delle luci posteriori per consentire l'alloggiamento dei led, secondo la forma di questi ultimi.
- 2.10** Il peso minimo della carrozzeria è:

$\geq 19.0g$

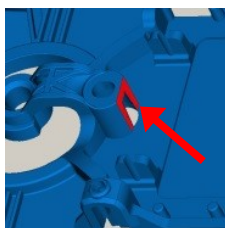
- 2.10.1** Con questo peso si intende quello della carrozzeria smontata, in un unico pezzo, senza viti.
- 2.10.2** I modelli la cui carrozzeria risultasse più leggera dovranno essere portati in conformità di peso tramite zavorra posizionata sotto l'abitacolo-pilota.

3. TELAIO e MODIFICHE

- 3.1 Con il termine “telaio” si intende la somma assemblata di tutti i suoi componenti originali.
- 3.2 Si presume che il telaio Box Stock sia piatto nella zona centrale.
- 3.3 È consentito l'uso dei telai morbidi in stampa 3d codificati Slot.it.
- 3.4 Il telaio non può essere modificato e non è consentito rimuovere materiale dal telaio stesso.
 - 3.4.1 È consentito pulire il telaio dalle bave di stampaggio e smussare le fiancate, purché lo spazio tra le fiancate del telaio e la carrozzeria non superi 1.0 mm.
- 3.5 È consentito rinforzare il foro di supporto del pick-up.
- 3.6 Il telaio deve riportare chiaramente il nome del pilota o della squadra di appartenenza.
- 3.7 La larghezza massima delle fessure per le viti della carrozzeria è di 2,6 mm. La misura include la rondella, se presente.
- 3.8 Le superfici inferiori del telaio, del supporto motore e del motore devono essere sullo stesso piano.
 - 3.8.1 La tolleranza di complanarità dei tre elementi deve essere quella dei modelli originali e non deve superare +/- 0,3 mm.
- 3.9 Per regolare la posizione dell'assale anteriore e l'appoggio della carrozzeria sul telaio si possono utilizzare i grani M2 nelle posizioni previste.
- 3.10 I distanziali SP07 sono opzionali e possono essere incollati.
- 3.11 Sull'asse anteriore le boccole in plastica sono opzionali e possono essere sostituite da boccole sferiche codificate Slot.it.
- 3.12 È possibile coprire i fori delle viti della carrozzeria con un piccolo nastro adesivo.
- 3.13 Le parti superiori e inferiori del telaio possono essere rinforzate con resina o colla, limitatamente alle aree posteriori, come mostrato nelle immagini seguenti.



- 3.14 L'alloggiamento della vite anteriore può essere rinforzato con resina o altro materiale nell'area indicata.

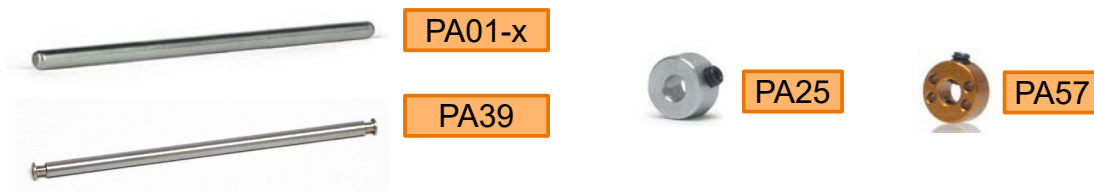


4. TELAIO MOTORE e MODIFICHE

- 4.1 Sono ammessi tutti i supporti motore anglewinder Slot.it, compresi quelli in fibra di carbonio.
- 4.2 È consentito tagliare i perni laterali del supporto motore. A parte questo, il supporto motore non può essere modificato.
- 4.3 È consentito far muovere il supporto motore sul telaio.
- 4.4 Le boccole non possono essere incollate nel loro alloggiamento. I cuscinetti possono essere incollati.

5. ASSALE

- 5.1 È possibile utilizzare qualsiasi assale codificato Slot.it.
- 5.2 L'assale anteriore a ruote indipendenti PA39 può essere adoperato a condizione che una ruota sia ritenuta dall'occhiello inserito nell'assale e l'altra dal grano di fissaggio della ruota.
- 5.3 L'assale anteriore deve essere di 61 mm, quello posteriore di 64 mm.
- 5.4 È consentito l'uso di tappi per l'asse posteriore PA25 e PA57.
- 5.5 La carreggiata massima, misurata al pneumatico, non deve superare la larghezza della carrozzeria.

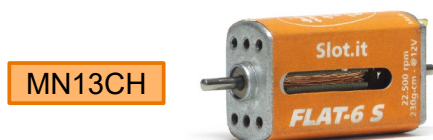


6. INGRANAGGI

- 6.1 Tutti gli ingranaggi angolari codificati Slot.it, in plastica o in ergal, sono omologati (il riferimento inizia con **GA16xx**).
- 6.2 L'ingranaggio non può essere incollato

7. MOTORE e PIGNONE

- 7.1 Il motore omologato è lo Slot.it Flat-6S (**MN13CH**).
- 7.2 Sono omologati i pignoni Slot.it da 6.5 mm o 7 mm, Z=11,12,13 o 14, in ottone o ergal.
- 7.3 Il motore non può essere incollato al telaio o fissato con nastro adesivo, ma può essere fissato con viti.
- 7.4 È consentito coprire l'apertura del motore.
- 7.5 È consentito avere l'apertura del motore verso il basso.
- 7.6 Se il motore è fornito dall'organizzatore della gara, è vietato effettuare manovre che possano alterarne le prestazioni, compresi il rodaggio e l'uso di qualsiasi tipo di liquido, eccetto lubrificazione esterna.



8. RUOTE

- 8.1 Ruote anteriori:** Tutte le ruote in plastica, alluminio o magnesio codificate Slot.it sono omologate. Diametro minimo 16,5 mm, larghezza 8,2 mm.
- 8.1.1** Sono ammesse ruote stampate in 3D (codice W16508215-3D)
- 8.2 Ruote posteriori:** sono omologate tutte le ruote in plastica, alluminio o magnesio codificate Slot.it, con diametro minimo di 16.5 mm, larghezza di 8.2 mm or 10 mm.
- 8.3** La superficie di contatto ruota-pneumatico deve essere originale e pulita.
- 8.4** È obbligatorio l'uso di inserti ruota codificati Slot.it. Sono ammessi tutti gli inserti ruota.
- 8.5** Tra il telaio e le ruote o tra lo stopper e le ruote possono essere inserite rondelle o anelli.

9. GOMME

- 9.1 Gomme anteriori:** contrassegnate in modo visibile Slot.it, devono essere omogenee su tutta la larghezza; le gomme PT15 e PT19 sono omologate.
- 9.2 Gomme posteriori:** Le gomme posteriori omologate sono le Slot.it PT1171. La miscela (F22 o G25) è definita in base al regolamento di gara.
- 9.2.1** Le gomme posteriori possono essere fornite dall'organizzatore.
- 9.3** Non è consentito incollare gli pneumatici ai cerchi o trattarli con liquidi diversi da quelli forniti dall'organizzatore.

Gomme anteriori:



PT15



PT19

gomme posteriori:

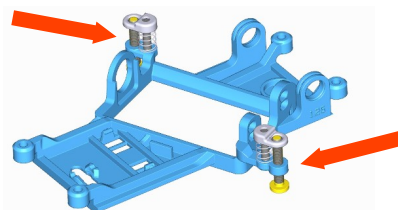


PT1171F22/G25

10. SOSPENSIONI

10.1 Le sospensioni possono essere installate in tutte e tre le posizioni disponibili (anteriore/laterale/posteriore).

10.1.1 Le "spine" laterali in plastica possono essere utilizzate per montare le sospensioni sui lati.



10.2 È consentito installare tutti e soli i componenti delle sospensioni codificati Slot.it. È consentita qualsiasi combinazione di questi componenti.

10.3 È consentito modificare (allungare o accorciare) le molle delle sospensioni.

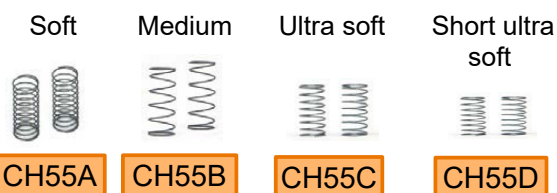
10.4 Sono ammesse solo le viti Slot.it dedicate alle sospensioni.

10.4.1 Le viti possono essere modificate.

Sospensioni classiche (esempi):



CH47c



CH77

Sospensioni magnetiche:



CH09



CN08

CN09

CN10

11. RONDELLE, DISTANZIALI, VITI, GRANI

11.1 Le rondelle e i distanziali sono liberi, metallici. Sono consentite laddove presenti nel modello a scatola e sugli assi anteriori e posteriori.

11.2 Le viti e i grani sono liberi se non diversamente specificato nel regolamento.

11.3 È consentito l'uso delle "controspine in plastica" codice CH72 o delle barre di vetronite codice CH127 sui bulloni del telaio del motore. Le barre di vetronite sono presenti anche nel kit sospensioni codice CH47c.



CH72



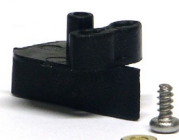
CH127

12. PICK-UP

- 12.1 I pick-up ammessi, codificati Slot.it, sono: **CH26**, **CH66**, **CH85**, **CH85d**, **CH88b** e **CH111**.
- 12.2 I pick-up per le piste in legno NON sono ammessi.
- 12.3 È consentito modificare la lama.
- 12.4 È consentito l'uso di un grano nel mozzo dei CH26 e CH66.
- 12.5 Sono ammessi solo pick-up in plastica nera.



CH26



CH66



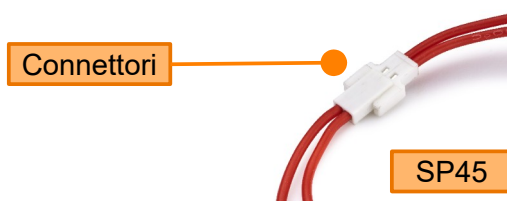
CH85d



CH88b

13. TRECCE, CAVI, OCCHIELLI

- 13.1 Le trecce di contatto, i cavi di alimentazione, gli occhielli ed il tipo di collegamento tra i cavi di alimentazione, le trecce ed il Pick-up sono liberi.
- 13.2 Nel caso in cui il motore sia fornito dall'organizzatore già cablato con connettori standard Slot.it, i cavi di alimentazione uscenti dal pickup, di tipo libero, dovranno comunque terminare con i connettori Slot.it, codice SP45.



14. KIT LUCI e LED (opzionale)

- 14.1 Il kit luci deve essere del tipo SP16c o SP44.
- 14.2 Il posizionamento del kit luci è libero, purché sia all'interno della vettura.
- 14.3 I componenti del chip di tutti i kit luci non possono essere separati.
- 14.4 È consentito sostituire i LED del kit Slot.it purché siano bianchi o gialli all'anteriore e rossi al posteriore.
 - 14.4.1 I LED devono essere di colore uniforme anche tra posizioni simili.
- 14.5 Il numero minimo di LED è di due all'anteriore e due al posteriore.
- 14.6 Le luci di scarico sono consentite. Le luci devono essere posizionate nel punto di scarico della vettura.
- 14.7 Sono ammesse le luci di STOP o di AVVERTIMENTO.
- 14.8 I cavi sono liberi ed è consentito l'uso di connettori e interruttori purché siano interamente all'interno del modello.
- 14.9 Il peso minimo della carrozzeria è aumentato di **3,0 g** per l'installazione del kit SP16c o SP44.

15. MAGNETI

15.1 Non è consentito l'uso di magneti, ad eccezione di quelli per le sospensioni magnetiche correttamente installati (se non diversamente specificato localmente).

16. ZAVORRA

16.1 È consentito come zavorra un massimo di solo un SP23 posizionato in uno degli spazi designati.

16.2 Se la carrozzeria non rispetta il peso minimo, è possibile utilizzare le zavorre SP24 e/o SP25 per raggiungere il peso minimo.

16.2.1 Per il posizionamento fare riferimento al punto **2.11.1**.



SP23



SP24



SP25

Matrice delle Revisioni			
Revisione	Data	Stato	modifiche
1.0	27/05/25	Obsoleto	Prima revisione del 2025
1.01	10/10/2025	Attivo	Eliminato 3.8 modificato 5.1